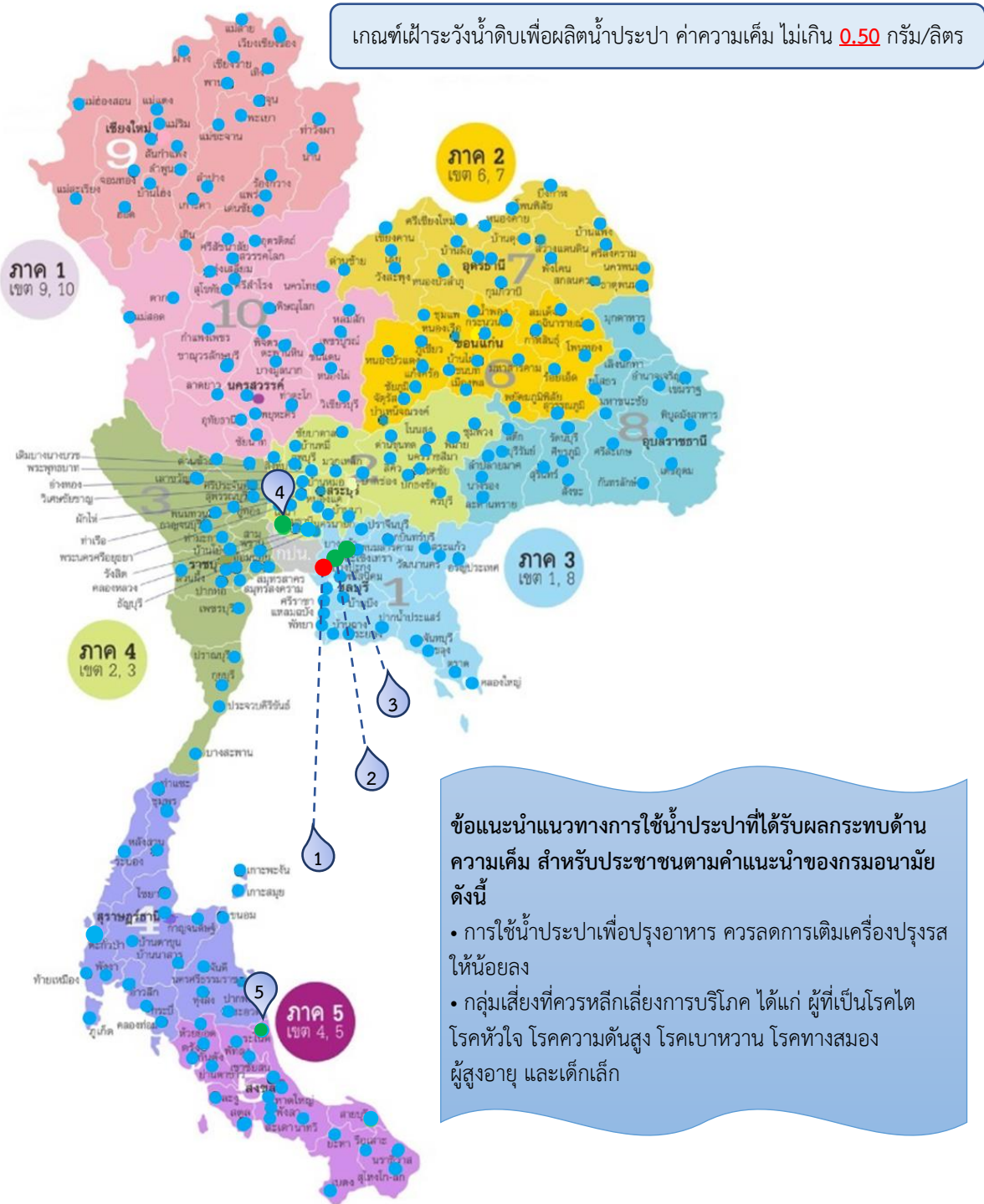


รายงานการเฝ้าระวังคุณภาพน้ำดิบด้านความเค็มของ กปภ.สาขา ที่ได้รับผลกระทบจากน้ำทะเลหนุนสูง ตั้งแต่วันที่ 6 พฤศจิกายน ถึง 15 ธันวาคม 2564

จากสถานการณ์น้ำทะเลหนุนสูง ทำให้น้ำเค็มรุกเข้ามาส่งผลกระทบต่อคุณภาพน้ำดิบของแหล่งน้ำที่ใช้ผลิตน้ำประปา ปัจจุบันมี กปภ.สาขา ที่ได้รับผลกระทบด้านความเค็ม จำนวน 5 แห่ง ได้แก่ บางปะกง บางคล้า ฉะเชิงเทรา ปทุมธานี และระโนด

กปภ.สาขา 6 แห่ง ที่เฝ้าระวังค่าความเค็มจากน้ำทะเลหนุน



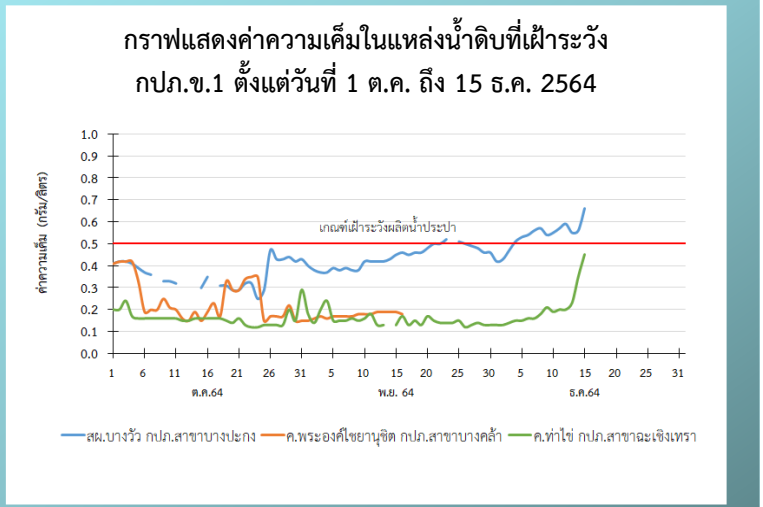
ข้อเสนอแนะแนวทางการใช้น้ำประปาที่ได้รับผลกระทบด้านความเค็ม สำหรับประชาชนตามคำแนะนำของกรมอนามัย ดังนี้

- การใช้น้ำประปาเพื่อปรุงอาหาร ควรลดการเติมเครื่องปรุงรสให้น้อยลง
- กลุ่มเสี่ยงที่ควรหลีกเลี่ยงการบริโภค ได้แก่ ผู้ที่เป็นโรคไต โรคหัวใจ โรคความดันสูง โรคเบาหวาน โรคทางสมอง ผู้สูงอายุ และเด็กเล็ก

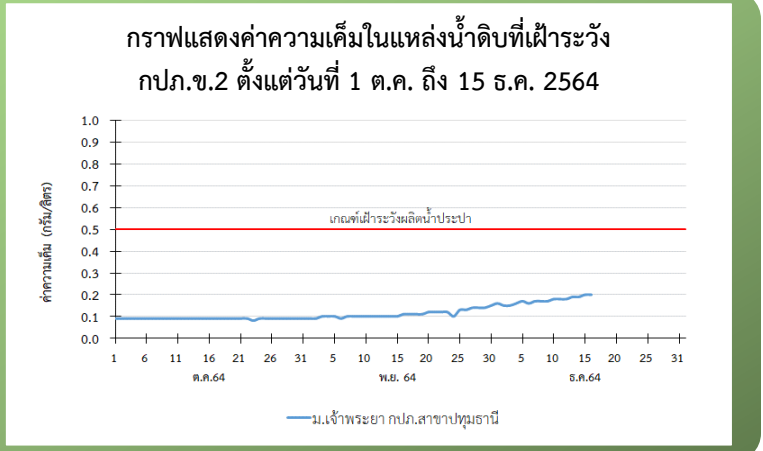
- หมายเหตุ
- กปภ.สาขา
 - กปภ.สาขาเฝ้าระวัง ที่พบค่าความเค็มในน้ำดิบสูงกว่าเกณฑ์เฝ้าระวังความเค็มในการผลิตน้ำประปา เนื่องจากสถานการณ์น้ำทะเลหนุนสูง
 - กปภ.สาขาเฝ้าระวัง ที่พบค่าความเค็มในน้ำดิบอยู่ในเกณฑ์เฝ้าระวังความเค็มในการผลิตน้ำประปา

ข้อมูลคุณภาพน้ำดิบรายวัน ตั้งแต่วันที่ 6 พ.ย. ถึง 15 ธ.ค. 2564

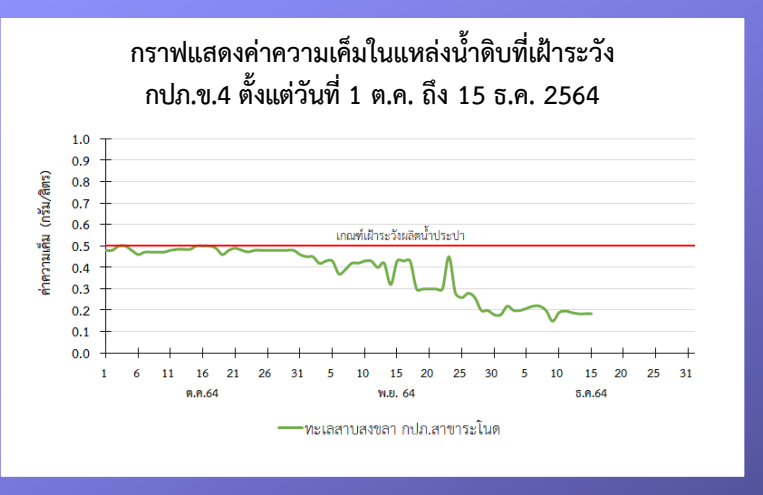
- กปภ.ข.1**
- 1 กปภ.สาขาบางปะกง
- สระพักน้ำดิบบางวัว (รับน้ำจากคลองพระองค์ไชยานุชิต สระพักน้ำดิบบางป่อ)
ค่าความเค็ม 0.38 - 0.66 กรัม/ลิตร
 - 2 กปภ.สาขาบางคล้า : คลองพระองค์ไชยานุชิต
ค่าความเค็ม 0.17 - 0.19 กรัม/ลิตร (ข้อมูลถึงวันที่ 16 พ.ย. 2564)
* หมายเหตุ : เครื่องวัดอยู่ระหว่างใช้งานในพื้นที่อื่น จึงเฝ้าระวังโดยใช้ค่าคลอไรด์แทน มีค่าอยู่ในช่วง 61 - 109 มิลลิกรัม/ลิตร (เกณฑ์น้ำประปา กปภ. 250 มิลลิกรัม/ลิตร)
 - 3 กปภ.สาขาฉะเชิงเทรา : คลองท่าไข่
ค่าความเค็ม 0.12 - 0.45 กรัม/ลิตร



- กปภ.ข.2**
- 4 กปภ.สาขาปทุมธานี : แม่น้ำเจ้าพระยา
ค่าความเค็ม 0.09 - 0.20 กรัม/ลิตร



- กปภ.ข.5**
- 5 กปภ.สาขาระโนด : ทะเลสาบสงขลา
ค่าความเค็ม 0.15 - 0.45 กรัม/ลิตร



เวลาเก็บตัวอย่าง : กปภ.สาขาปทุมธานี เก็บตัวอย่างน้ำดิบ ณ เวลา 12.00 น.
กปภ.สาขาบางปะกง บางคล้า ฉะเชิงเทรา และระโนด เก็บตัวอย่างน้ำดิบ ณ เวลา 8.00 น.

ที่มาของข้อมูลคุณภาพน้ำ : กปภ.สาขา และงานควบคุมคุณภาพน้ำ